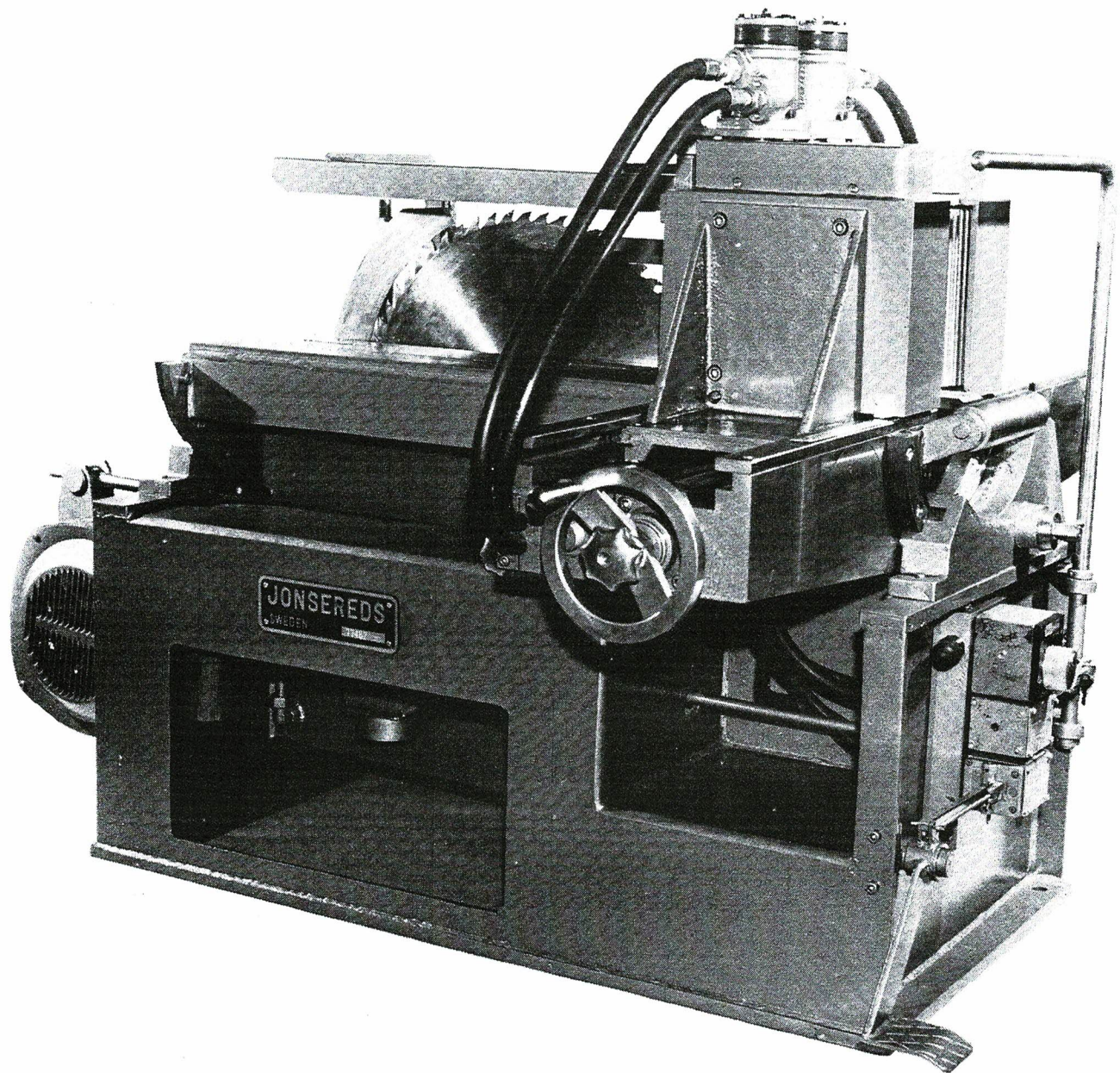


**Jonsereds**

# **CIRKELKLYVSÅG CK-G**



# Jonsereds

# CIRKELKLYVSÅG

## CK-G

### TEKNISKA DATA

#### Dimensioner:

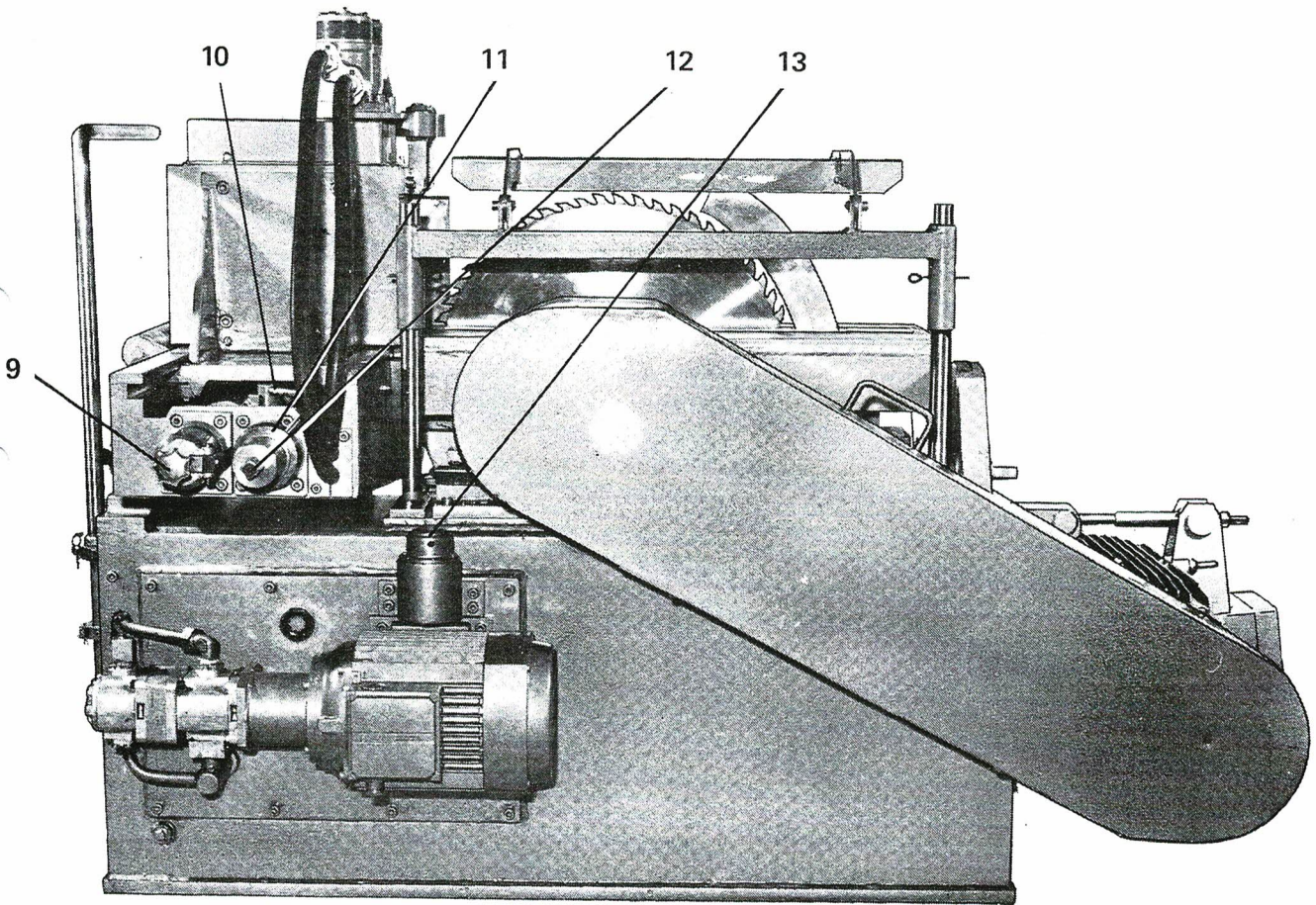
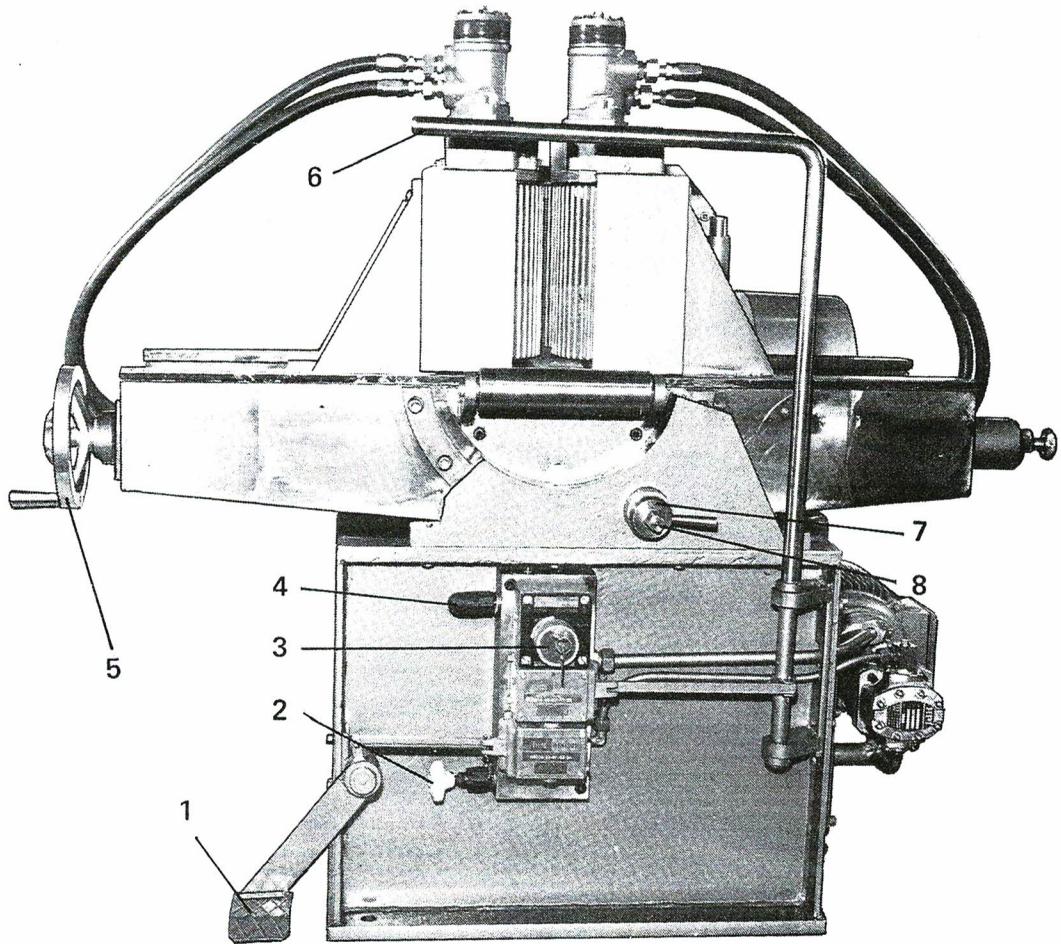
Arbetshöjd	800 mm
Max virkesdimension mellan klinga och anslag	250 mm
Max virkesdimension mellan klinga och matarvals	250 mm
Max snitthöjd	260 mm
Klingdiameter	450–700 mm
Klingans centrumhål	60 mm
Klingans pinnhål	14 mm
Centrumavstånd C-hl/pinnhål	45 mm
Flänsdiameter	138 mm

#### Vikt:

1400 kg

#### Varvtal, matningar m m:

Spindelvarvtal för klingdiameter 450–550	1850 r/m
Spindelvarvtal för klingdiameter 550–700	1450 r/m
Motoreffekt för sågspindeln	22 kW
Matningshastigheter	10–60 m/m
Motoreffekt för matarverk	4 kW
Max lutning av matarvalsar	45°
Oljemängd	120 l
Oljekvalitet motsvarande BP HLP 100	



Pos 1-13

## MATARVERK

Matarverket består av två likadana valslådor med vardera två hydrauliskt drivna valsar.

Den vänstra lådan tjänstgör som anslag och ställs in för olika virkesmått via skruv med ratten (5). Ratten kan låsas i inställt läge med vredet i rattcentrum.

Den högra valslådan påverkas hydrauliskt med en cylinder. Valstrycket regleras med vredet (2) på ventilplattans vänstra sida. Använd inte större valstryck än nödvändigt.

Högra valslådans inre ändläge kan inställas med vev via skruven (12). Skruven (12) låses i inställt läge med låsringen (11). Matarvalsarna säras med pedalen (1).

Matningshastigheten är steglöst inställbar mellan 10 och 60 m/min och regleras med vredet (3). Matningen till-, från- och backkopplas med spaken (6), som även tjänstgör som skyddsbygel.

Överströmningsventilen (4) för matningsmotorerna fungerar enbart som säkerhetsventil. Den är inställd vid fabriken och skall inte röras.

## MITTSNITTSANORDNING

Maskinens mittsnittsanordning består av två kuggstänger som är styrda i ett speciellt växelhus och i ena änden kopplade till var sin valslåda. I växelhuset är lagrat ett kugghjul som kan förskjutas axiellt så att det bringas i ingrepp med de båda kuggstångernas kuggar.

Förfar på följande sätt vid inkoppling av mittsnitt:

1. Kontrollera att spärrhaken (9) låser kuggstången i dess ändläge.
2. Skruva med veven in skruven (12) till dess inre ändläge.
- 3.
4. Lyft spaken till det övre ändläget, vrid den 45° och placera den i det v-formade spåret.
5. Lossa spärrhaken (9).
6. Tag bort stödvinkeln på anslagslådan.
7. Justera snittets mittläge med ratten (5).
8. Ställ in öppningen mellan valsarna med skruven (12).

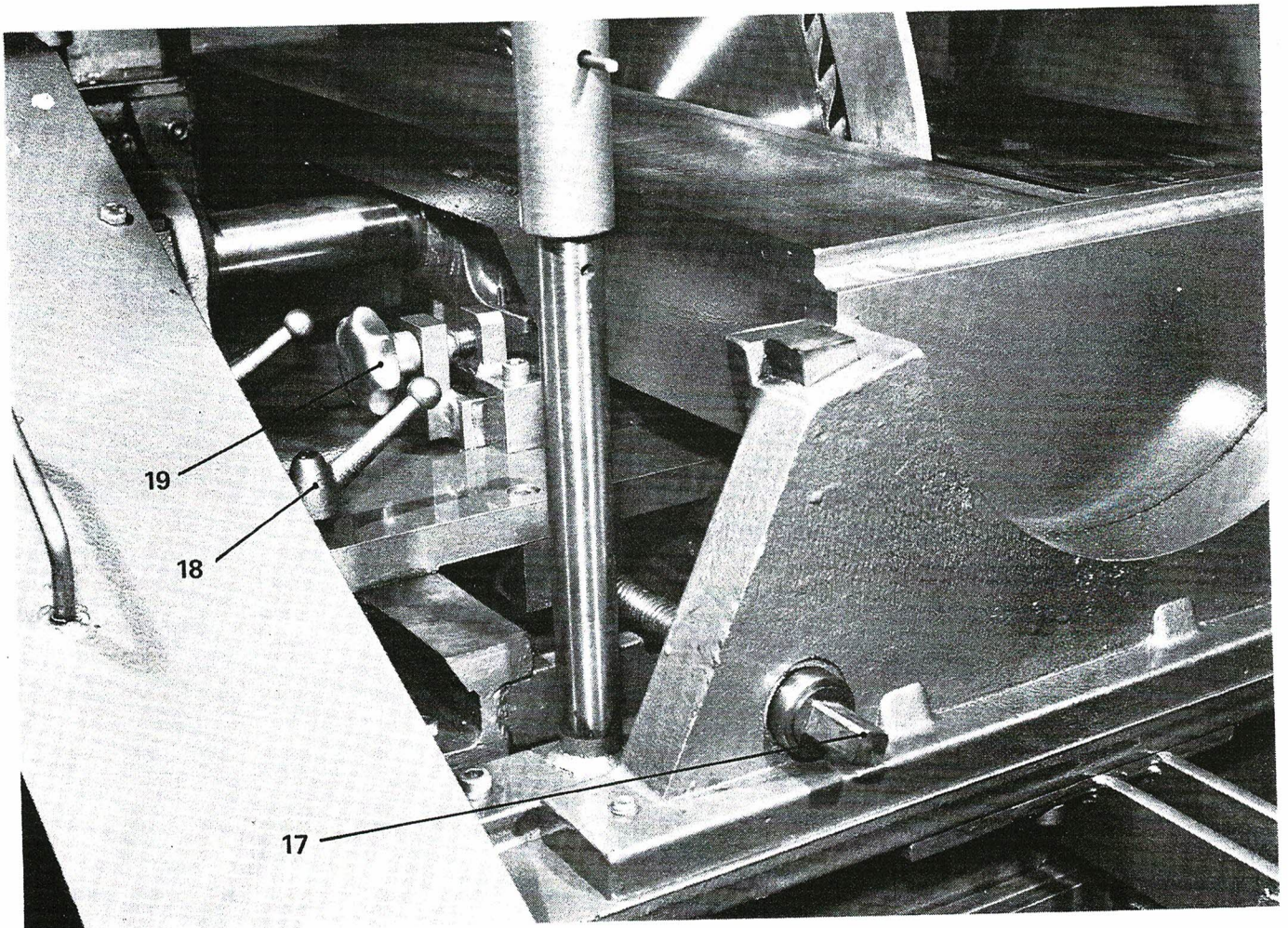
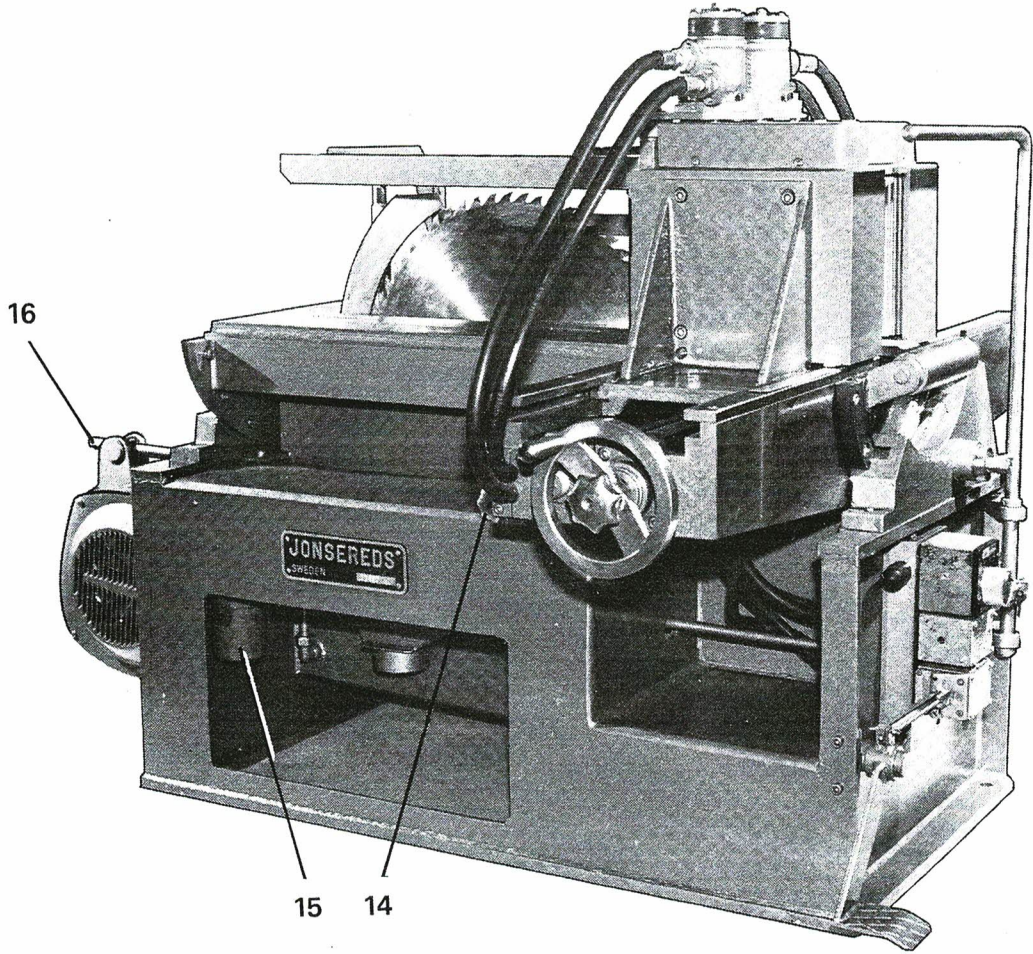
Förfar på följande sätt vid urkoppling av mittsnittet:

1. Skruva in skruven (12) till det inre ändläget.
2. Lås kuggstången med spärrhaken (9).
- 3.
- 4.
5. Koppla ur kugghjulet med spaken (10).
6. Sätt tillbaka stödvinkeln.

## LUTNING AV MATARVALSAR

Prisma med matarvalsar, samt bordet, är monterade i en gemensam vagg, och kan lutas upp till 45°.

Maskinen ställs in för diagonalklyvning med vev via axeltappen (8). Den låses i inställt läge med låsmuttern (7).



Pos 14-19

## SÅGSPINDELN

Spindeln är lagrad på en ställbar slåde på sådant sätt att sågklingan, oberoende av storlek, får rätt läge i förhållande till matarvalsar och klingstyrning. För att sågklingan vid varje klingdiameter skall få rätt periferihastighet är spindeln utrustad med två remskivor med olika diametrar.

Förfar på följande sätt vid isättning av klinga:

1. Lossa fästskruvarna och tag bort lösbordet.
2. Skruva ut fästmuttern för klyvknivfästet och tag bort den yttre halvan.
3. Sära klingstyrningarna med vreden (14).
4. Lossa klingmuttern (vänstergängad) och tag bort lösflänsen.
5. Sätt i klingan och drag till klingmuttern stadigt.
6. Kontrollera vid varje klingbyte att klingflänsarna är fria från skador och beläggningar.

Vid byte till klinga med annan diameter skall spindeln och klyvknivens läge ändras:

1. Lossa låsspakarna (18) och justera spindelns läge med skruven (17) så att klingans tandbotten ligger några millimeter framför klingstyrningen.
2. Justera kilrepsdriftens remspänning med skruven (16). Vid större variationer i klingstorlek måste kilremmarna växlas mellan de båda remskivorna på spindelaxeln.
3. Lossa klyvknivens fästmutter och justera knivens lutning och höjdläge samt avstånd till klingan så att dess största avstånd till klingan blir ca 5 mm och dess överkant kommer något under klingans topp.
4. Justera klyvknivens läge i sidled med vredet (19).

## HYDRAULAGGREGAT

Hydraulaggregatet är utrustat med två sammanbyggda pumpar drivna med en gemensam elmotor. Utrustningen är uppbyggd som två separata hydraulkretsar, där den ena pumpen är kopplad till matningens hydraulmotorer och den andra pumpen till valstryckscylindern. Hydraulkretsarna har gemensam sugsil och returfilter (15).

Returfiltrets filterinsats bör bytas efter ca 100 tim driftstid, och därefter för varje 2000 tim.

Maskinen levereras utan hydraulolja. Före start av hydraulpumparna skall olja påfyllas genom tanklocket (13) till siktglasets nivå. Oljekvalitet motsvarande BP, HLP 100. Oljekvantitet ca 120 liter.

Kontrollera pumpens rotationsriktning genom en kort strömstöt. Rotationsriktningen är markerad på pumpen med en pil.

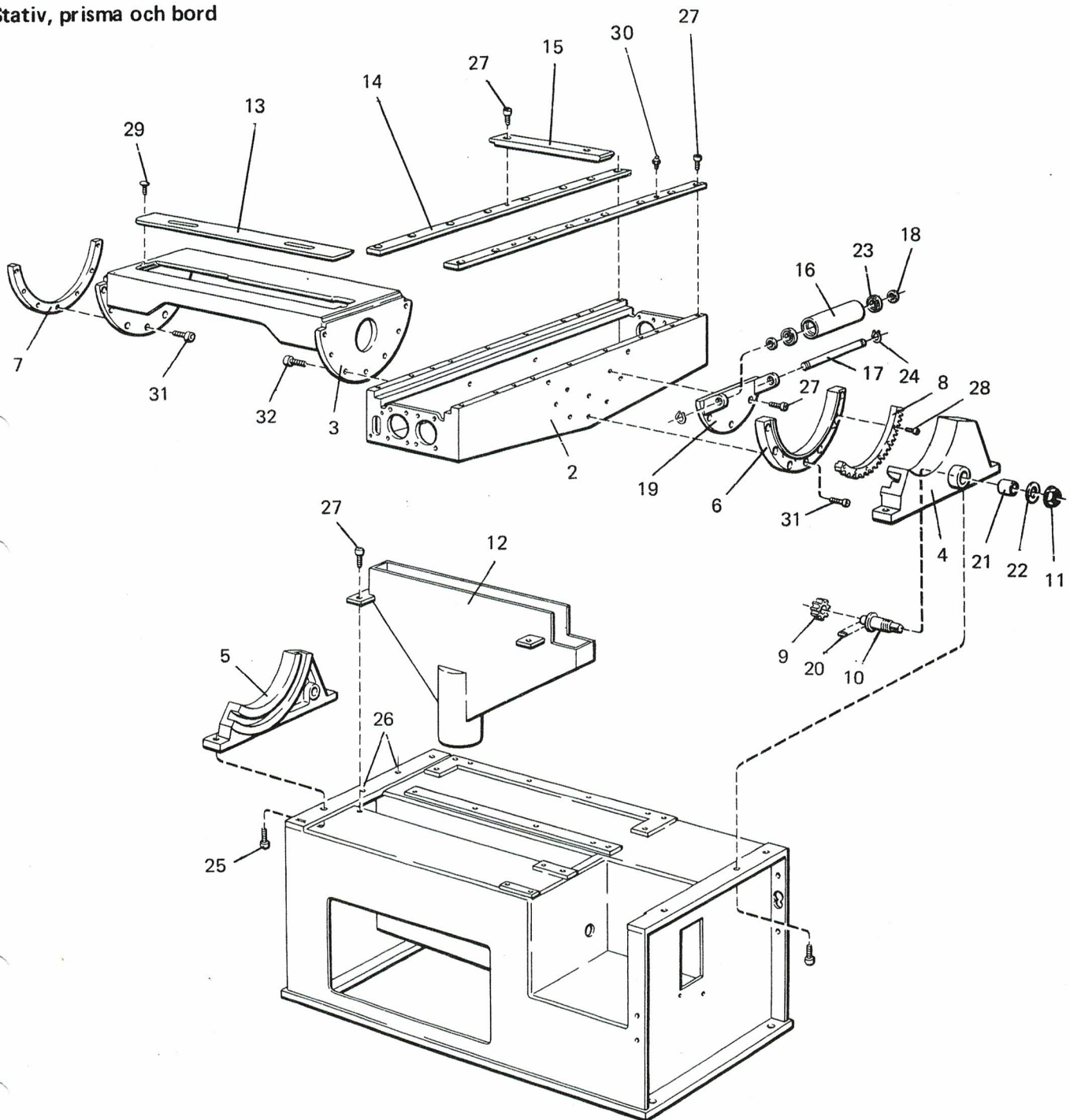
## SMÖRJINSTRUKTION

Prismats gejder smörjes två gånger per dag med smörjolja genom kulsmörjkopparna på prismats linjaler.

Anslagslådornas kedjor och lager smörjes en gång per vecka, kedjorna genom kulsmörjkoppar på kedjeskyddens översida och lagren genom fettsmörjkoppar vid anslagslådornas över- och undersidor.

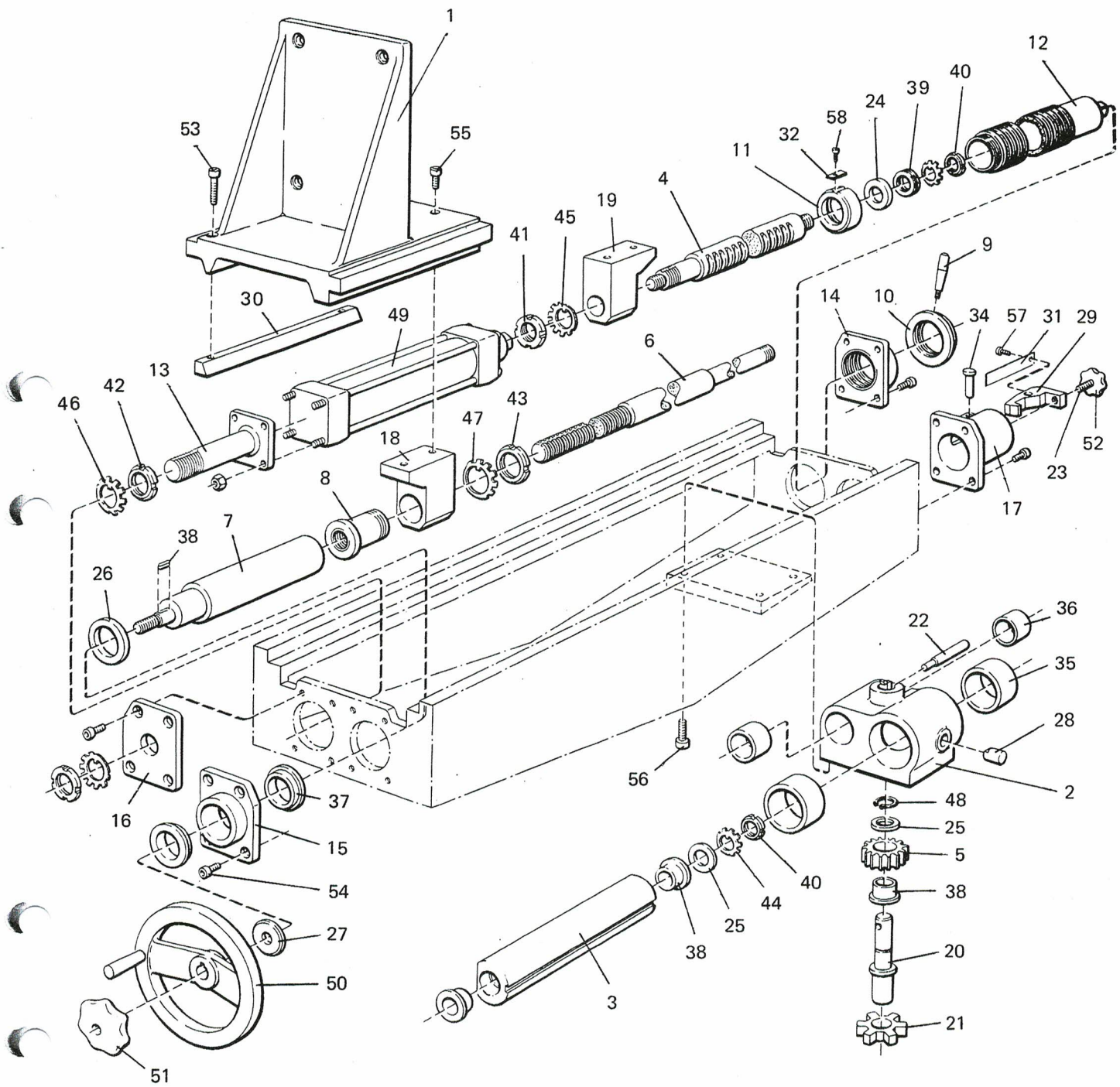
Fettet i spindelns lagerhus bör bytas en gång per år.

## Stativ, prisma och bord



1	Stativ	12	Spån huv	23	Kullager
2	Prisma	13	Lösbord	24	Spärring
3	Bord	14	Linjal	25	Skruv
4	Främre Svängfäste	15	Skena	26	Skruv
5	Bakre svängfäste	16	Rulle	27	Skruv
6	Främre segment	17	Axel	28	Skruv
7	Bakre segment	18	Distansring	29	Skruv
8	Kuggsegment	19	Rullfäste	30	Smörjnippel
9	Kuggjul	20	Axelkil	31	Skruv
10	Axel	21	Oljebrons lager	32	Skruv
11	Låsmutter	22	Låsbricka		

Måttinställning och mittsnitt

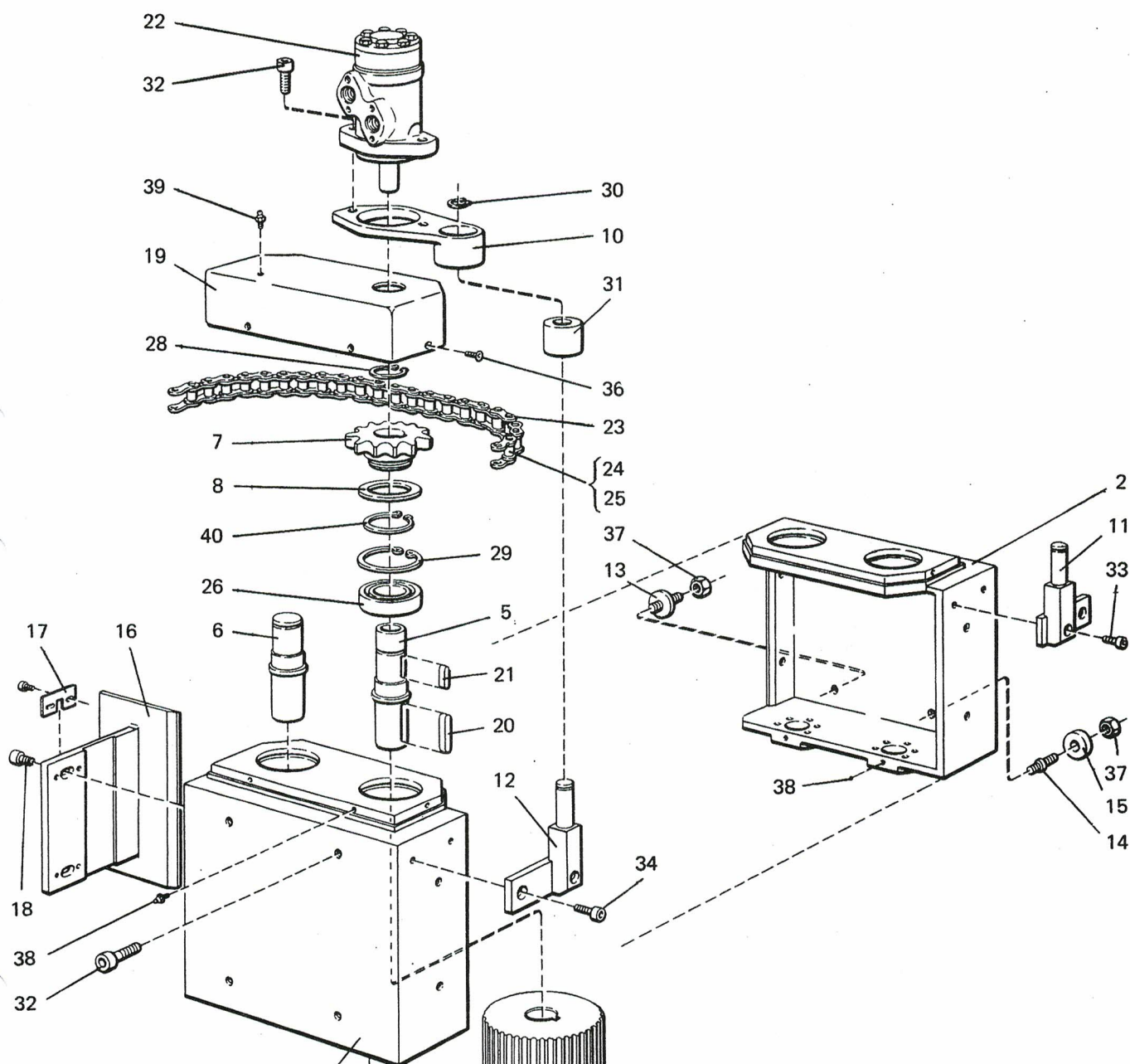


1	Släde för anslag	16	Fäste	31	Bladfjäder	46	Låsbricka
2	Växelhus	17	Fäste för hake	32	Låsbleck	47	Låsbricka
3	Kuggstångshylsa	18	Mutterfäste	33	Axelkil	48	Spärring
4	Kuggstång	19	Kolvstångsfäste	34	Pinne	49	Hydraulcylinder
5	Kuggjul	20	Axel	35	Oljebronsager	50	Ratt
6	Ställskruv	21	Lagerbricka	36	Oljebronsager	51	Stjärnvred
7	Röraxel	22	Spak	37	Oljebronsager	52	Stjärnvred
8	Mutter	23	Skruv	38	Oljebronsager	53	Skruv
9	Spak	24	Distansbricka	39	Axialkullager	54	Skruv
10	Låsmutter	25	Distansbricka	40	Axelmutter	55	Skruv
11	Anslagsmutter	26	Distansbricka	41	Axelmutter	56	Skruv
12	Anslagsskruv	27	Distansbricka	42	Axelmutter	57	Skruv
13	Cylinderfäste	28	Styrpinne	43	Axelmutter	58	Skruv
14	Flänsmutter	29	Hake	44	Låsbricka		
15	Flänslager	30	Linjal	45	Låsbricka		

Vid beställning av reservdel ange CK-G, tillv.nr, sidnr och posnr



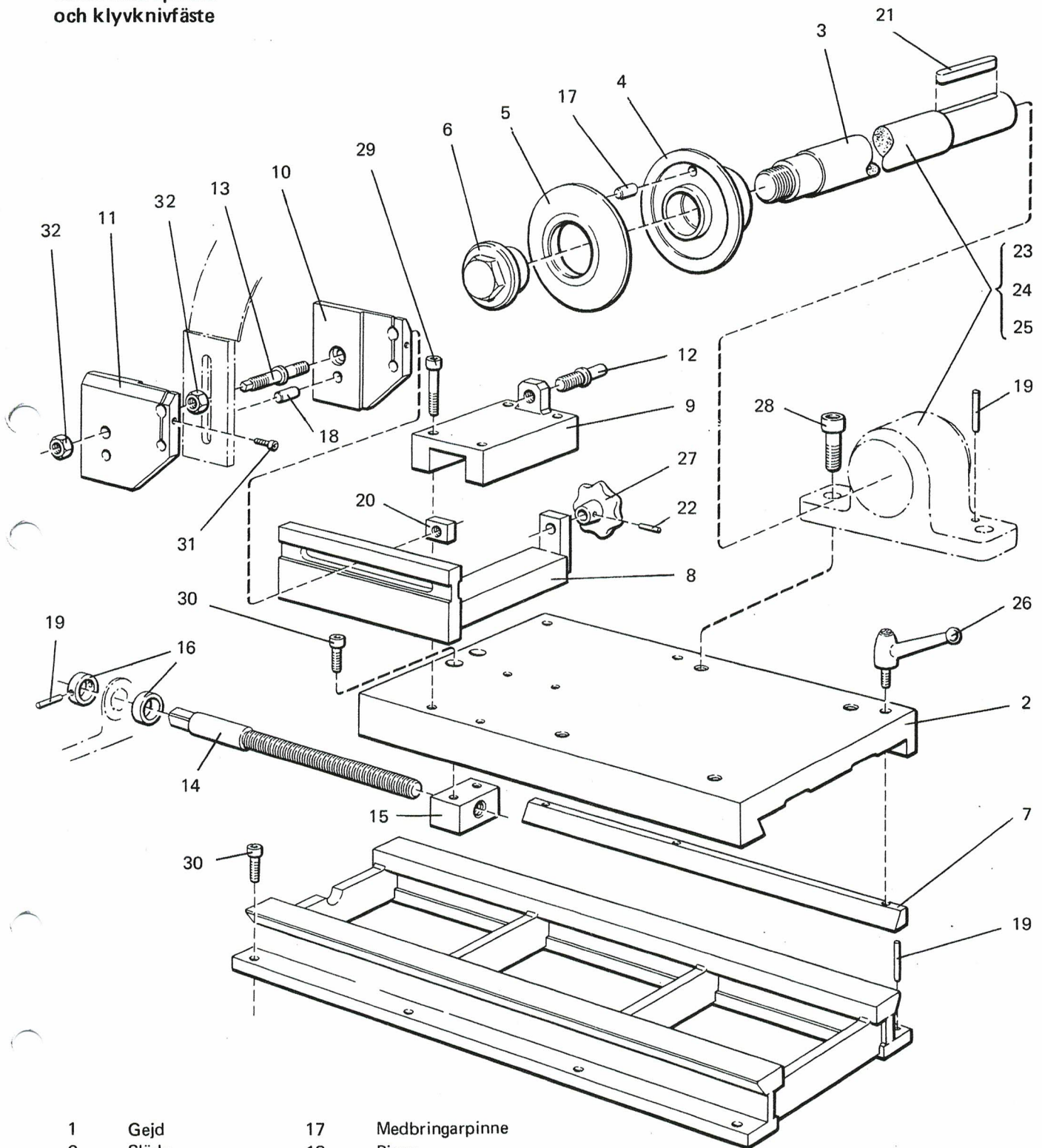
## Anslagslåda



1	Låda	21	Axelkil
2	Låda	22	Hydraulmotor
3	Vals	23	Rullkedja
4	Tapp	24	Kedjelås, böjd
5	Axel	25	Kedjelås, rak
6	Axel	26	Kullager
7	Kedjehjul	27	Kullager
8	Distansbricka	28	Spärring
9	Distansbricka	29	Spärring
10	Momentarm	30	Spärring
11	Fäste, höger	31	Gummihylsa
12	Fäste, vänster	32	Skruv
13	Tapp	33	Skruv
14	Tapp	34	Skruv
15	Gummibussning	35	Skruv
16	Stödinkel	36	Skruv
17	Låsbleck	37	Mutter
18	Skruv	38	Smörjnippel
19	Kedjeskydd	39	Smörjnippel
20	Axelkil	40	Spärring

Vid beställning av reservdel ange CK-G, tillv.nr, sidnr och posnr

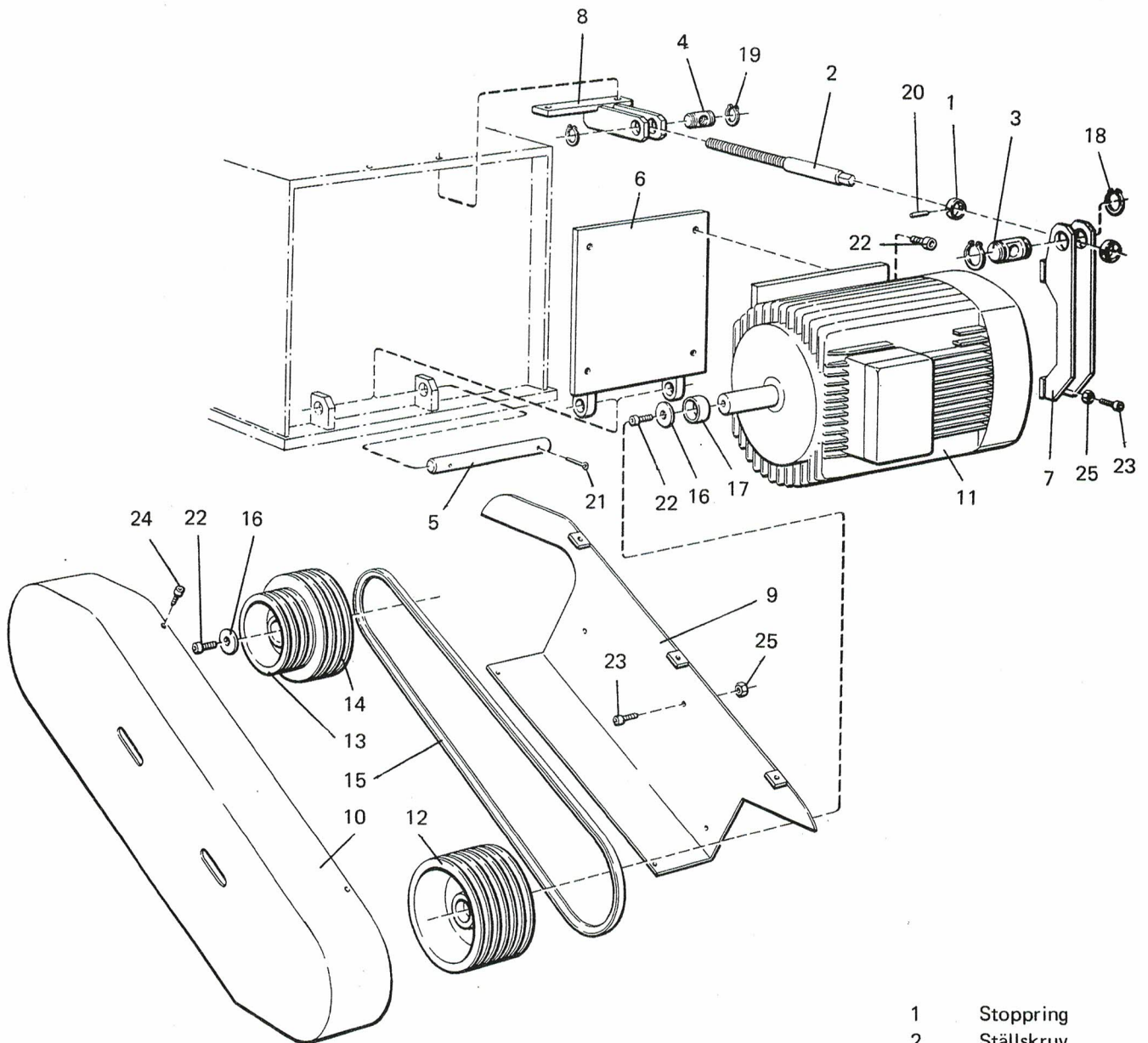
Släde med spindel  
och klyvknivfäste



1	Gejd	17	Medbringarpinne
2	Släde	18	Pinne
3	Spindel	19	Rörpinne
4	Fast fläns	20	Mutter
5	Lösfläns	21	Axelkil
6	Flänsmutter	22	Rörpinne
7	Linjal	23	Ställager
8	Knivfäste	24	Kullager
9	Överfall	25	Klämhylsa
10	Klämbricka inre	26	Låsspak
11	Klämbricka yttre	27	Vred
12	Justerskruv	28	Skruv
13	Klämskruv	29	Skruv
14	Ställskruv	30	Skruv
15	Ställmutter	31	Skruv
16	Stoppring	32	Mutter

Vid beställning av reservdel ange CK-G, tillv.nr, sidnr och posnr

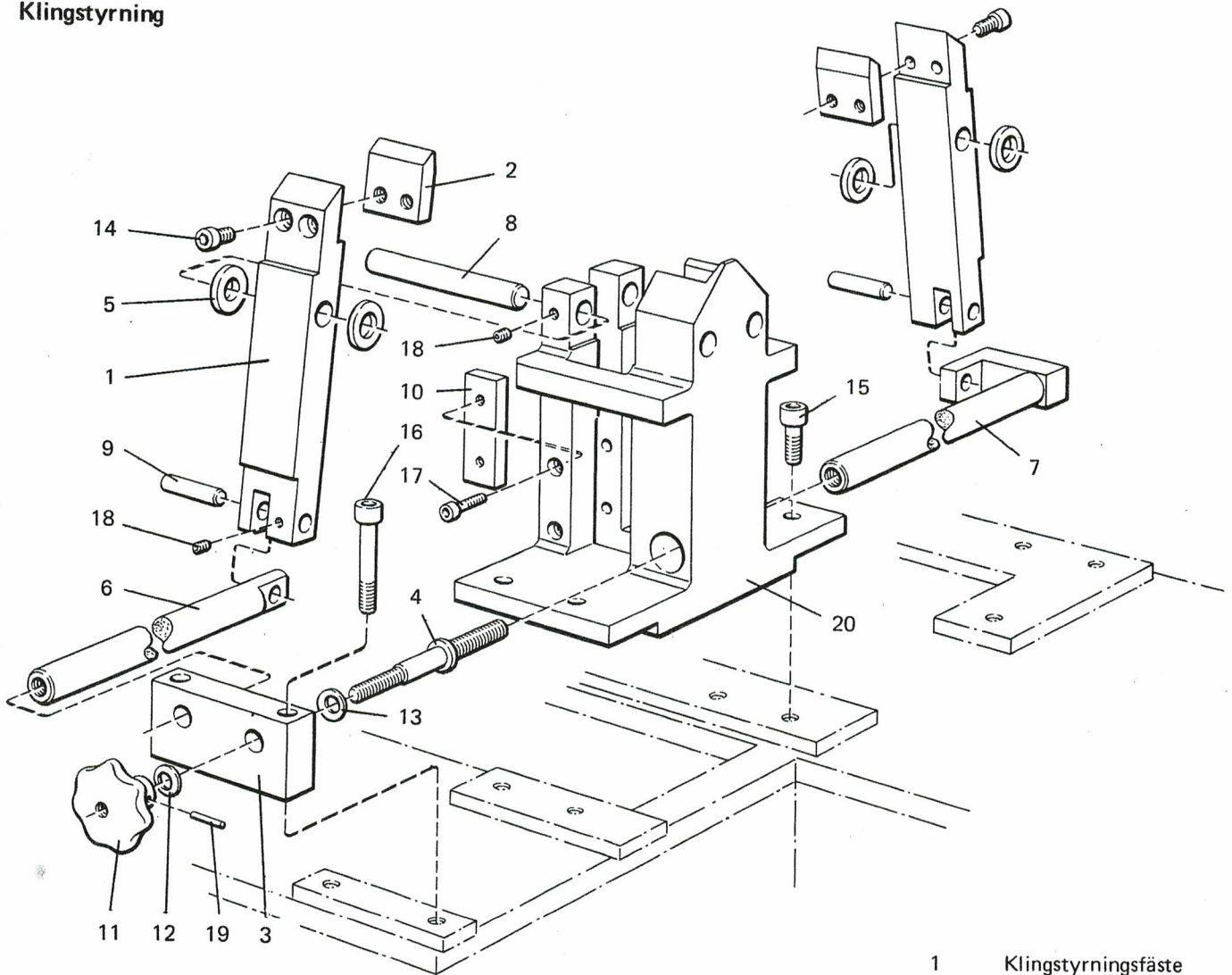
## Motoranordning



- |    |             |
|----|-------------|
| 1  | Stoppring   |
| 2  | Ställskruv  |
| 3  | Tapp        |
| 4  | Mutter      |
| 5  | Axel        |
| 6  | Motorhylla  |
| 7  | Skruvfäste  |
| 8  | Mutterfäste |
| 9  | Remskydd    |
| 10 | Remskydd    |
| 11 | Elmotor     |
| 12 | Kilremskiva |
| 13 | Kilremskiva |
| 14 | Kilremskiva |
| 15 | Kilrem      |
| 16 | Bricka      |
| 17 | Hylsa       |
| 18 | Spärring    |
| 19 | Spärring    |
| 20 | Rörpinne    |
| 21 | Saxpinne    |
| 22 | Skruv       |
| 23 | Skruv       |
| 24 | Skruv       |
| 25 | Mutter      |

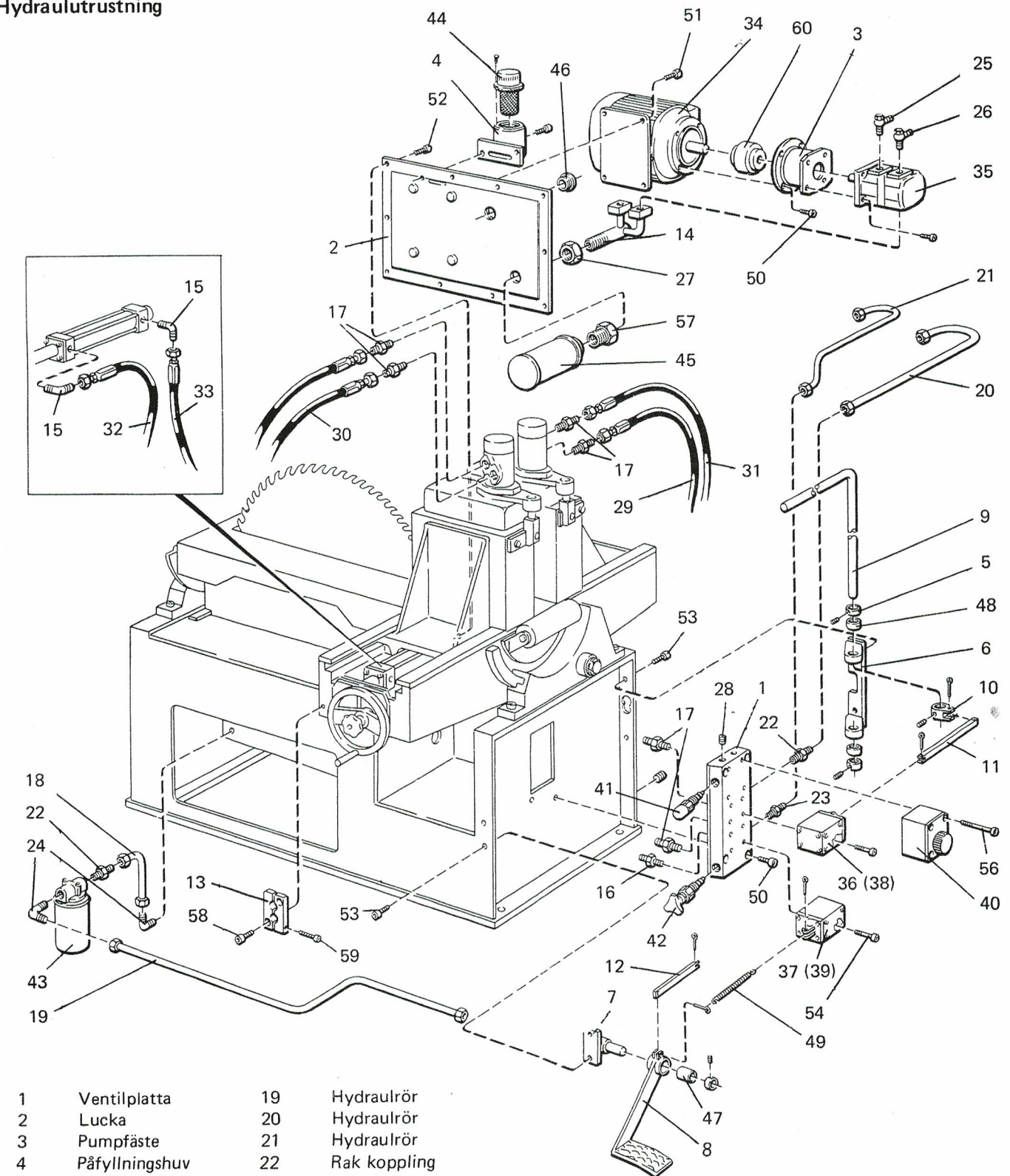
Vid beställning av reservdel ange CK-G, tillv.nr, sidnr och posnr

## Klingstyrning



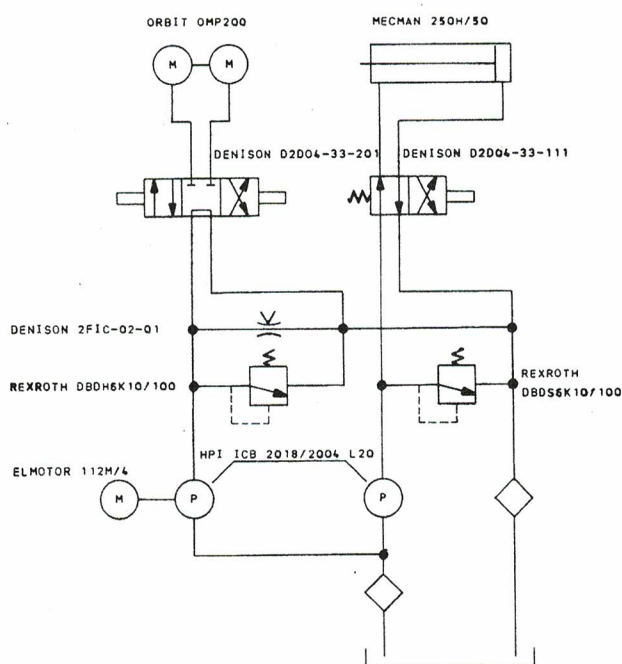
- |    |                      |
|----|----------------------|
| 1  | Klingstyrningsfäste  |
| 2  | Klingstyrningsplatta |
| 3  | Tärning              |
| 4  | Ställskruv           |
| 5  | Distansring          |
| 6  | Dragstång            |
| 7  | Dragstång            |
| 8  | Axel                 |
| 9  | Axel                 |
| 10 | Platta               |
| 11 | Stjärnvred           |
| 12 | Sfärisk bricka       |
| 13 | Sfärisk bricka       |
| 14 | Skruv                |
| 15 | Skruv                |
| 16 | Skruv                |
| 17 | Skruv                |
| 18 | Skruv                |
| 19 | Rörpinne             |
| 20 | Klingstyrningsstativ |

## Hydraulutrustning

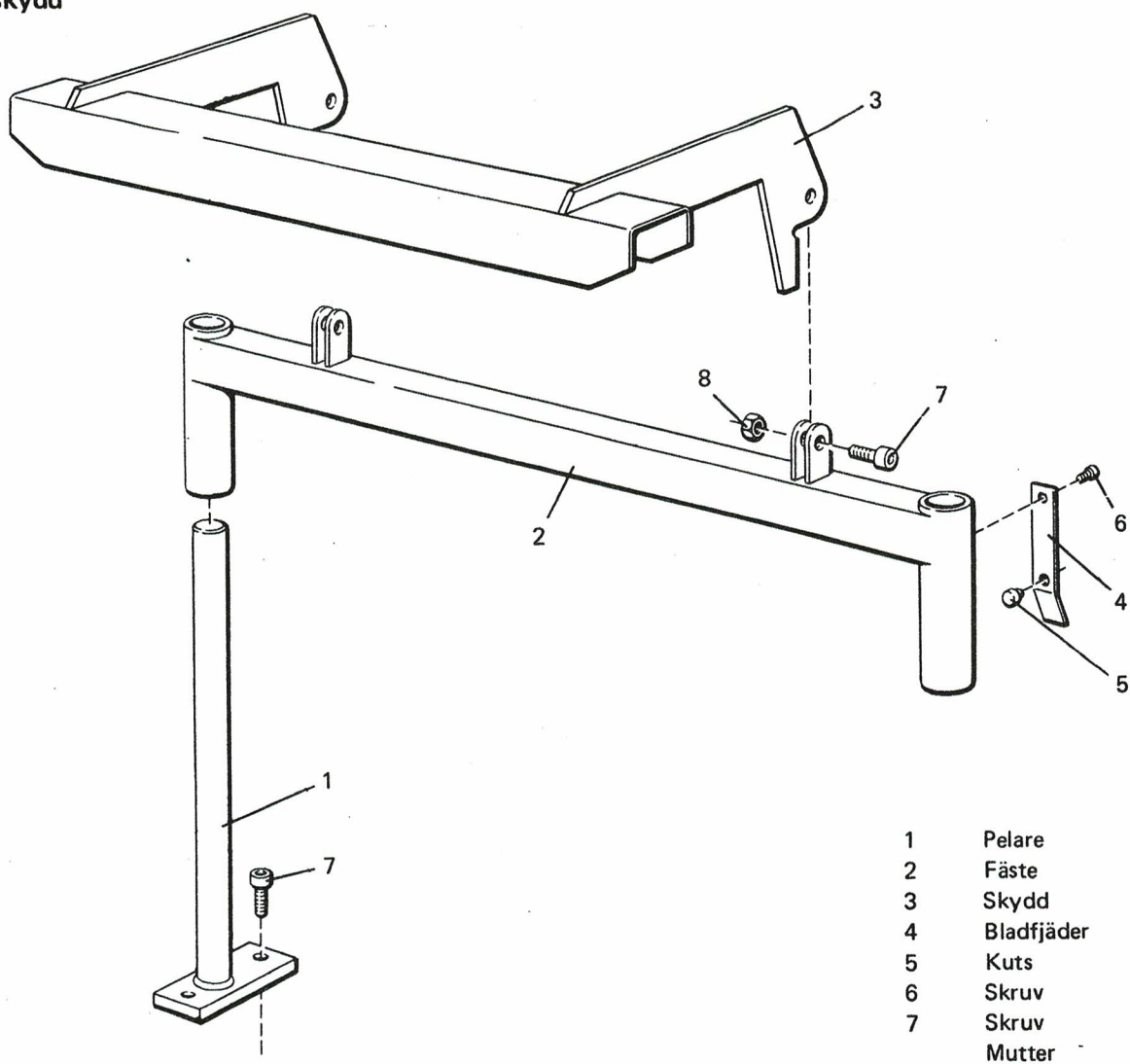


1	Ventilplatta	19	Hydraulrör	37	4-vägsventil	49	Fjäder
2	Lucka	20	Hydraulrör	38	4-vägsventil (elventil)	50	Skruv
3	Pumpfäste	21	Hydraulrör	39	4-vägsventil (elventil)	51	Skruv
4	Påfyllningshuv	22	Rak koppling	40	Flödesregulator	52	Skruv
5	Stoppring	23	Rak koppling	41	Överströmningsventil	53	Skruv
6	Spakfäste	24	Vinkelkoppling	42	Överströmningsventil	54	Skruv
7	Pedalfäste	25	Banjokoppling	43	Filter	55	Skruv
8	Pedal	26	Banjokoppling	44	Påfyllningslock	56	Skruv
9	Spak	27	Rörmutter	45	Sugsil	57	Buskning
10	Hävarm	28	Propp	46	Oljeståndsglas	58	Skruv
11	Dragstång	29	Slang	47	Oljebronsleger	59	Skruv
12	Dragstång	30	Slang	48	Oljebronsleger	60	Axelkoppling
13	Slangfäste	31	Slang				
14	Sugrör	32	Slang				
15	Vinkeladept	33	Slang				
16	Rak koppling	34	Elmotor				
17	Rak koppling	35	Pump m. ansl. flänsar				
18	Hydraulrör	36	4-vägsventil				

Vid beställning av reservdel ange CK-G, tillv.nr, sidnr och posnr



### Klingskydd



Vid beställning av reservdel ange CK-G, tillv.nr, sidnr och posnr